



**SHARMAX**  
**POWER**

ИНСТРУКЦИЯ ПО ЭКСПЛУАТАЦИИ  
МОТОБУКСИРОВЩИКА  
SHARMAX POWER  
S/K380/500/650



Мы признательны вам за приобретение продукции нашей компании и рады приветствовать вас в числе владельцев мотобуксировщиков Sharmax. Обязательно посетите наш веб-сайт [www.sharmax.com](http://www.sharmax.com), чтобы узнать о последних новостях, новых продуктах, предстоящих событиях, акциях, мероприятиях и многом другом.

Мы уверены, что вся техника, выпускаемая под брендом Sharmax, отвечает самым высоким современным стандартам. Многолетний опыт, использованный нами в процессе создания и изготовления Вашего мотобуксировщика Sharmax, даёт нам право заверить Вас, что Вы стали обладателем самого надежного мотобуксировщика, с наилучшими ходовыми характеристиками по сравнению с прочими мотобуксировщиками, представленными на рынке.

Для обеспечения безопасной и комфортной эксплуатации вашего транспортного средства соблюдайте все приведённые в настоящем Руководстве требования и рекомендации. В руководстве приведены минимальные сведения по техническому обслуживанию мотовездехода, информация по более серьезным работам, выполняемым специальным персоналом дилера, находится в инструкции по ремонту. Дилеры мотобуксировщиков Sharmax имеют высококвалифицированный персонал, и заинтересованы в том, чтобы наилучшим образом удовлетворить любые ваши требования. Поэтому техническое обслуживание мотобуксировщика во время и по завершении действия гарантии следует проводить только у дилера.

**Перед началом работ с мотобуксировщиком внимательно изучите данное Руководство по эксплуатации!**

Содержание .....	2
Введение .....	3
Безопасность .....	4 - 8
Технические характеристики .....	10
Устройство буксировщика .....	11
Комплект поставки .....	12
Подготовка к работе .....	13 - 15
Вариатор .....	16 - 17
Порядок работы .....	18 - 19
Устранение неисправностей .....	20
Техническое обслуживание .....	21 - 22
Правила хранения .....	23
Транспортирование .....	24
Гарантия производителя .....	25
Свидетельство о приёмке .....	26
Гарантийное обслуживание .....	27
Приложение А. Таблица технического обслуживания .....	28
Для заметок .....	29

## ВВЕДЕНИЕ

Целью настоящего Руководства является ознакомление пользователя:

- с методами овладения устойчивыми навыками правильной эксплуатации буксировщика «Sharmax»
- с модификаций буксировщика Sharmax,
- с правилами технического обслуживания,
- с рекомендациями по выявлению и устранению неисправностей собственными силами с применением стандартного инструмента.

Буксировщик Sharmax прост в обращении, не требует специальных и больших помещений для хранения, а небольшой вес и малые габариты в транспортном состоянии позволяют перевозить его даже в легковом автомобиле. Конструктивные особенности двигателя, правила его эксплуатации и технического обслуживания изложены в Руководстве по эксплуатации двигателя. Перед началом эксплуатации буксировщика следует ознакомиться с Руководствами по эксплуатации буксировщика и двигателя, и убедиться в наличии, исправности и правильной установке всех защитных приспособлений. В связи с постоянной работой по совершенствованию буксировщика в его конструкцию могут быть внесены незначительные изменения, не ухудшающие его эксплуатационных свойств и не нашедшие отражения в данной редакции Руководства.



### ВНИМАНИЕ

**Перед началом эксплуатации залейте в картер двигателя моторное масло 5W40.**



### ЗАПРЕЩАЕТСЯ

**Запускать двигатель мотобуксировщика, не убедившись в наличии в картере двигателя достаточного количества моторного масла!**

Буксировщик Sharmax - изделие малогабаритной техники, является индивидуальным транспортным средством для передвижения людей на санях (волокушах) по снежному бездорожью, а также для транспортировки небольших грузов по занесённым снегом лесным тропинкам, замёрзшим рекам, озёрам, болотам.



К эксплуатации, обслуживанию и ремонту буксировщика и его двигателя должны допускаться только лица, изучившие данное Руководство и Руководство по эксплуатации двигателя. Следует соблюдать меры безопасности, указанные в разделе 3 данного Руководства, а также общие положения техники безопасности.

Все мотобуксировщики Sharmax спроектированы так, чтобы при правильной эксплуатации обеспечить безопасность водителя. Не изменяйте конструкцию, например, желая повысить его скорость и мощность, это может привести к серьёзной поломке мотобуксировщика.



**ЗАПРЕЩАЕТСЯ**

**ВНОСИТЬ ЛЮБЫЕ ИЗМЕНЕНИЯ В КОНСТРУКЦИЮ СНЕГОХОДА.**

На высоких скоростях может произойти потеря управления. Кроме того, модификация может снизить безопасность работы узлов буксировщика, привести к травмам и нанести вред здоровью.

При любом изменении конструкции и установке дополнительного оборудования, увеличивающего скорость или мощность машины, гарантийные обязательства компании в отношении вашего мотобуксировщика аннулируются.

В соответствии с письмом от 19.02.2004г. № 04-02/44 Государственной инспекции по надзору за техническим состоянием самоходных машин и других видов техники буксировщик по своей технической характеристике **не подлежит регистрации в органах Ростехнадзора.**

## БЕЗОПАСНОСТЬ

Данный раздел содержит важную информацию по технике безопасности при эксплуатации и техническом обслуживании мотобуксировщика Sharmax. Перед началом эксплуатации буксировщика внимательно прочитайте данное руководство по эксплуатации и руководство по эксплуатации двигателя. Помните о том, что буксировщик требует внимательного отношения к техническому обслуживанию и в этом отношении ничем не отличается от любого другого самоходного транспортного средства. Здравый смысл, правильное обращение, а также своевременное техническое обслуживание буксировщика являются залогом Вашей безопасности. Пренебрежение мерами безопасности или игнорирование предупреждений и правил эксплуатации буксировщика может привести к серьезным травмам и даже гибели людей.



### ВНИМАНИЕ

**Мотобуксировщик не является игрушкой и может быть опасен при неправильном обращении.**



### ЗАПРЕЩАЕТСЯ

#### **УПРАВЛЕНИЕ БУКСИРОВЩИКОМ ДЕТЯМ ДО 14 ЛЕТ!**

Эксплуатация буксировщика детьми от 14 до 18 лет допускается только под наблюдением взрослых!

Буксировщик не предназначен для движения по улицам и дорогам общего пользования. Однако при движении, как по зимнему бездорожью, так и во всех иных местах, где возможно движение других транспортных средств, водитель должен подчиняться Правилам дорожного движения, строго соблюдая наравне с автотранспортом требования к ним. Вождение буксировщика по зимнему бездорожью - увлекательный вид отдыха! И мы надеемся, что Вы получите истинное удовольствие при соблюдении правил безопасной эксплуатации. Управление буксировщиком имеет свои особенности. Даже при совершении обычных манёвров, таких, как повороты, въезд на склон, съезд со склона или езда по неровной местности, могут произойти столкновение или переворачивание буксировщика или волокуши, если не будут соблюдены все необходимые меры предосторожности.

Перед каждым использованием буксировщика убедитесь, что он находится в исправном состоянии и безопасен для управления. Установка саней-волокуш за буксировщиком должна быть только на жёсткой сцепке. Остерегайтесь вращающейся звёздочки ведущего вала ходовой части, которая находится слева. Останавливайте буксировщик на безопасном расстоянии от людей и животных. Перед запуском двигателя убедитесь, что рычаг газа на двигателе находится в крайнем положении, обозначенном символом «черепаха».

**ВНИМАНИЕ**

**Запрещается управление мотобуксировщиком после употребления алкоголя или наркотических средств.**

Избегайте вождения буксировщика по плохо освещённой местности. Вождение буксировщика, оснащённого фарой, в тёмное время суток допускается на пониженных скоростях. Снимать защитные ограждения буксировщика при техническом обслуживании и ремонте допускается только при остановленном двигателе. Не ремонтируйте буксировщик при помощи несоответствующих инструментов и приспособлений.

**ЗАПРЕЩАЕТСЯ**

**ЭКСПЛУАТАЦИЯ БУКСИРОВЩИКА БЕЗ ЗАЩИТНЫХ ОГРАЖДЕНИЙ (КАПОТА).**

**ЗАПРЕЩАЕТСЯ**

**ПЕРЕВОЗКА ЛЮДЕЙ И ЖИВОТНЫХ В ГРУЗОВОМ ОТСЕКЕ БУКСИРОВЩИКА.**

Всегда держите руль во время вождения двумя руками. При любых нарушениях в работе рулевого управления следует немедленно остановить буксировщик, найти и устранить неисправность. Не превышайте допустимую нагрузку на буксировщик и волокуши. Перевозимый груз должен быть равномерно распределён и надёжно закреплён. При перевозке грузов и людей не двигайтесь с максимальной скоростью. Держите необходимую дистанцию до впереди едущих буксировщиков или до предполагаемых препятствий. Помните, что буксировщик не оборудован тормозом.

Выбирайте скорость движения в соответствии с условиями местности, степенью видимости и Вашим опытом вождения буксировщика. Большие неровности всегда преодолевайте на пониженных скоростях.

### **При въезде на склон соблюдайте следующие правила:**

- никогда не въезжайте на склон с максимальной скоростью;
- не въезжайте на крутой склон со скользкой поверхностью;
- чтобы двигатель не заглох, сохраняйте равномерное движение;
- если двигатель заглох и буксировщик сползает со склона, сойдите с волокуши в сторону от сползающего буксировщика, разверните его для спуска со склона, после окончания сползания запустите двигатель, займите устойчивое и удобное положение в волокуше и продолжайте движение.

### **При спуске со склона соблюдайте следующие правила:**

- перед спуском оцените ваши возможности по управлению буксировщиком;
- двигайтесь на пониженных скоростях или минимально возможной скорости;
- избегайте спусков с крутых склонов, пока не приобретёте навыков управления при спусках с пологих склонов;
- при движении по льду возможны заносы и проскальзывания гусеницы;
- для обеспечения безопасного устойчивого движения старайтесь двигаться равномерно на пониженных скоростях;
- будьте осторожны при поворотах и разворотах на склонах. Сначала отработайте эти манёвры на горизонтальной поверхности.

Будьте внимательны, доверяя управление буксировщиком детям! Помните, что **детям до 14 лет** самостоятельное **управление** буксировщиком **запрещено!**

**Помните, что вы несёте ответственность за их здоровье и жизнь!** Объясните им правила безопасного вождения буксировщика и убедитесь, что они всё поняли. В начале обучения вождению отрегулируйте рычаг газа на двигателе для малых скоростей (см. руководство по эксплуатации двигателя).

**При управлении буксировщиком дети должны постоянно находиться под вашим наблюдением!**

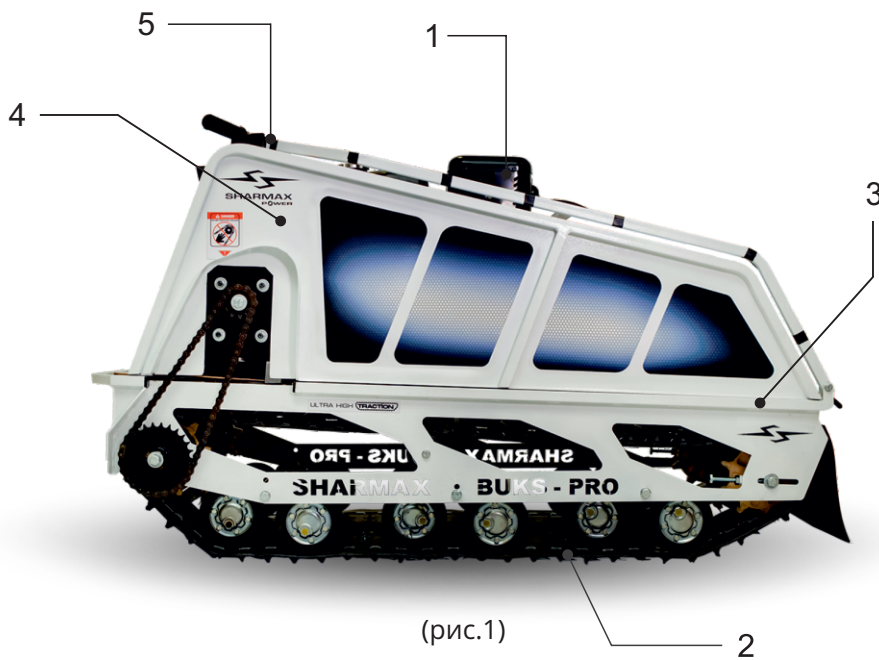
- Не заправляйте горячий двигатель сразу после его остановки. Дайте ему время остыть.
- При заправке, избегайте попадания топлива на глушитель и другие части двигателя.
- Не заправляйте двигатель во время курения, в непосредственной близости от источника искр, открытого огня и других источников возгорания.
- Топливо является ядовитым веществом и может вызвать отравления и травмы. Чтобы их избежать или уменьшить их последствия, действуйте следующим образом:
  - при попадании топлива в рот, нос или глаза, немедленно промойте их чистой водой и обратитесь к врачу;
  - при попадании топлива на кожу, немедленно промойте место попадания водой с мылом;
  - при попадании топлива на одежду, немедленно переоденьтесь.

## ТЕХНИЧЕСКИЕ ХАРАКТЕРИСТИКИ

№ п/п	Наименование параметра	Данные
1.	Габаритные размеры в рабочем положении с одной волокушей: Длина, см Ширина, см Высота, см	355 56 77
2.	Габаритные размеры в транспортном положении (вездеход установлен в волокушу и рулевой рычаг сложен): Длина, см Ширина, см Высота, см	150 56 85
3.	Ширина гусеницы, мм	380/ 500/650
4.	Масса (сухая, без волокуши), кг	65/90/ 100
5.	Масса волокуши, кг	7,5/12
6.	Максимальная скорость, км/ч	18/30/50
7.	Мощность двигателя, л.с.	6,5/9/13/15/17
8.	Масса перевозимого груза, кг, не более: -в буксировщике -на сцепке в двух санях волокушах	40 500(по 125 кг в одной волокуше)
9.	Максимальный расход топлива, л/ч	2-3
10.	Тип двигателя	Четырехтактный, одноцилиндровый, воздушного охлаждения с вариатором
11.	Вид топлива	Бензин АИ-92

Буксировщик Sharmax (см. рис.1) состоит из следующих основных частей:

- 1 - двигатель с вариатором;
- 2 - ходовая часть;
- 3 - платформа;
- 4 - капот;
- 5 - рычаг рулевой.



## КОМПЛЕКТ ПОСТАВКИ

В комплект поставки буксировщика входят:

Буксировщик «Sharmax» 1 шт  
Эксплуатационная документация:

- Руководство по эксплуатации буксировщика «Sharmax» 1 шт
- Руководство по эксплуатации двигателя 1 шт
- Комплект ЗИП (ключ свечной) 1 шт

Спецификация цепей и ремней, применяемых в буксировщике

Место установки	Обозначение цепи или ремня	Количество
Вариатор	Ремень RUBENA Arctica 33x14Fx1120La	1 шт.
Цепная передача	Цепь ИЖ ПР-15,8-1820 ГОСТ 13568	60 звеньев

Спецификация подшипников, применяемых в буксировщике

Место установки	Обозначение цепи или ремня	Количество
Ходовая часть	Подшипник 180205 ГОСТ 8882	4 шт.
Кронштейн в сборе	Подшипник 180205 ГОСТ 8882	2 шт.

Запасные части для буксировщика, а также сопутствующие товары (сани-волокуши, сидения для саней-волокуш, лыжный модуль и др.), можно заказать в сервисном центре уполномоченного дилера или в торгующей организации, продавшей буксировщик, или на сайте [www.globaldrive.ru](http://www.globaldrive.ru).



**ВНИМАНИЕ**

**Перед началом эксплуатации залейте в картер двигателя моторное масло 5W40.**

**ЗАПРЕЩАЕТСЯ**

**Запускать двигатель мотобуксировщика, не убедившись в наличии в картере двигателя достаточного количества моторного масла!**

Переведите рулевой рычаг (см. рис.1 поз. 5) из транспортного положения в рабочее и закрепите его гайками.

Сцепите буксировщик с волокушей с помощью такелажной скобы, имеющейся на волокуше.

Подготовьте к работе двигатель согласно Руководству по эксплуатации двигателя.

**ВНИМАНИЕ**

**ВСЕ ПРОВЕРКИ ПРОВОДИТЕ ПРИ ВЫКЛЮЧЕННОМ ДВИГАТЕЛЕ!**

Используйте только стандартный инструмент и комплект ЗИП буксировщика, если он предусмотрен. Для контроля указанных моментов затяжки резьбовых соединений используйте динамометрический ключ.

**Натяжение гусеничной ленты**

Стрела прогиба ленты от приложенной силы в 1-3кг в средней части между ведущим валом и поддерживающими роликами должна быть  $\approx 30$  мм

Требуется отвернуть контрогайку 1 и поворотом натяжной гайки 2 отрегулировать натяжку гусеницы. (см. рис. 2)

Рис. 2 Натяжение гусеницы



## ПОДГОТОВКА К РАБОТЕ

Проверьте расстояние между осями ведущего и ведомого валов правому и левому борту (см. рис. 3). Оно должно быть одинаковым.

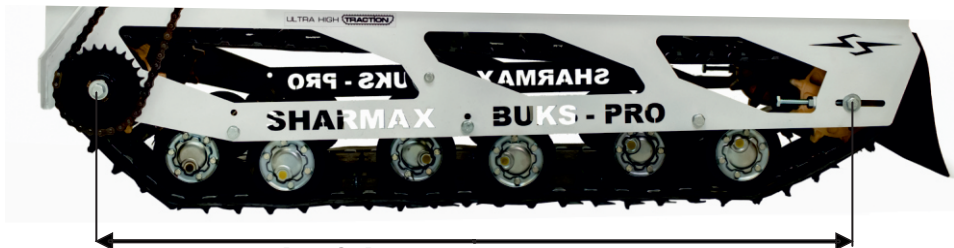


Рис 3. Расстояние между осями

### Проверка натяжения цепи.

Стрела прогиба ветви цепи при отклонении её вручную должна быть 5-8мм. При необходимости отрегулируйте натяжение цепи привода ведущего вала с помощью болта перемещением корпуса промежуточного вала, предварительно ослабив затяжку гаек и контргайки. Закончив регулировку, все гайки затяните и установите защитный кожух на штатное место. Момент затяжки гаек должен быть в пределах 10-12 Нм.

### Проверка лёгкости перемещения в оболочке тросика газа.

Сделайте несколько возвратно-поступательных движений рычагом управления газом, расположенным на руле. Тросик должен перемещаться легко, без заеданий. Если при движении тросика наблюдается заедание или повышенное трение, необходимо закапать под оболочку тросика 5-10 капель синтетического моторного масла.

### Проверка уровня масла в картере двигателя.

Уровень масла проверьте согласно Руководству по эксплуатации двигателя. При необходимости добавьте масло в картер двигателя или полностью его замените.

### Проверка уровня топлива в баке

Уровень топлива проверьте согласно Руководству по эксплуатации двигателя. При необходимости добавьте бензина в топливный бак, не переполняя его. В топливном баке должно оставаться достаточно места для расширения топлива.

Проверка расположения звёздочек в одной плоскости (см. рис. 4)



Рис. 4. Звёздочки мотобуксировщика.

Приложите линейку поз.1 к одной из звёздочек и измерьте зазор между линейкой и другой звёздочкой. Зазор должен быть не более 0,5мм  
 Если зазор более допустимого, отрегулируйте его регулировочными кольцами, установленными на ведущем валу между нижней звёздочкой и подшипником вала.

Момент затяжки болта при установке нижней звёздочки должен быть 29-39Нм.  
 Момент затяжки гаек крепления двигателя к подмоторной плите и гаек крепления плиты к раме в задней части должен быть 20-30 Нм.

Для обеспечения оптимальных условий работы вариатора должны быть соблюдены следующие требования (рис. 5):

- расстояние между центрами шкивов должно быть 260-265 мм. (регулируется перемещением кронштейна с ведомым шкивом по пазам основания);
- расстояние между торцом неподвижного конуса 1 и торцом ведомого неподвижного диска 15 должно быть  $55 \pm 0,5$  мм;
- ширина канавки под ремень на ведомом шкиве вариатора должна составлять  $33 \pm 0,5$  мм (обеспечивается при сборке изделия установкой регулировочного кольца 21).

Регулировка взаимного положения шкивов проводится следующим образом:

- ослабьте гайки крепления двигателя к основанию;
- перемещая двигатель в продольных пазах, установите необходимую величину смещения шкивов ( $55 \pm 0,5$  мм);
- затяните гайки крепления двигателя. В процессе эксплуатации периодически проверяйте затяжку гаек крепления двигателя к плите и крепления плиты к раме буксировщика.

Проверьте состояние ремня вариатора. Замену ремня производите в случае его износа по ширине (допустимый износ ремня по ширине наружной кромки 30,5 мм.) и при наличии таких повреждений, как разрыв и расслоение корда, трещины, срез выступов и т.п.

Для демонтажа вариаторного ремня:

- снимите капот;
- разведите диски ведомого шкива, немного повернув и отжав ведомый подвижный диск 14 от ведомого неподвижного диска 15;
- выведите ремень 11 вариатора из ручья шкива, перебросив его через край ведомого подвижного диска 14.

При демонтаже ремня с ведомого шкива удерживайте ведомый подвижный диск на максимальном расстоянии от ведомого неподвижного диска.

Монтаж ремня вариатора производите в обратной последовательности.

Натяжение ремня можно отрегулировать изменением межцентрового расстояния или установкой регулировочных колец поз. 21. Прогиб верхней ветви ремня должен быть не менее 30 мм. при приложенной нагрузке 10-11 Нм в центре ветви.

При необходимости, для проведения регулировок обращайтесь к дилеру.

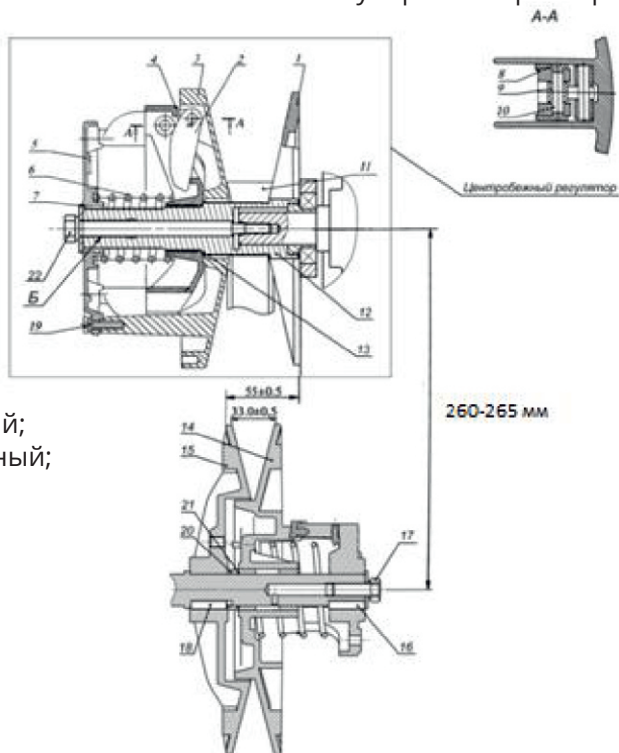
### **ВНИМАНИЕ!**

**ЗАПРЕЩАЕТСЯ ПРИКЛАДЫВАТЬ БОЛЬШИЕ УСИЛИЯ ИЛИ ПРИМЕНЯТЬ КАКОЙ-ЛИБО ИНСТРУМЕНТ ДЛЯ МОНТАЖА РЕМНЯ НА ВЕДОМЫЙ ШКИВ ВАРИАТОРА.**

**ЭТО МОЖЕТ СТАТЬ ПРИЧИНОЙ ПОВРЕЖДЕНИЯ КОРДА РЕМНЯ.**

- 1 – конус неподвижный;
- 2 – грузик;
- 3 – конус подвижный;
- 4 – упор;
- 5 – крышка;
- 6 – пружина;
- 7 – разрезная втулка;
- 8 – вкладыш;
- 9 – ролик;
- 10 – ось;
- 11 – ремень;
- 12 – вал;
- 13 – кольцо регулировочное;
- 14 – диск ведомый подвижный;
- 15 – диск ведомый неподвижный;
- 16 – шпонка;
- 17 – болт;
- 18 – шпонка;
- 19 – болт;
- 20 – кольцо;
- 21 – кольцо регулировочное;
- 22 – болт.

Рис. 8. Регулировка вариатора



Для смазки вариатора:

- Снимите кожух вариатора;
- Сдвиньте подвижный конус 3 центробежного регулятора вместе с крышкой 5 и смажьте вал под разрезной втулкой 7, установленной в крышке 5;
- Отверните болт 17, заполните отверстие Литолом-24 ГОСТ 21150-87 и заверните болт 17;
- Установите кожух на место.

## ВНИМАНИЕ!

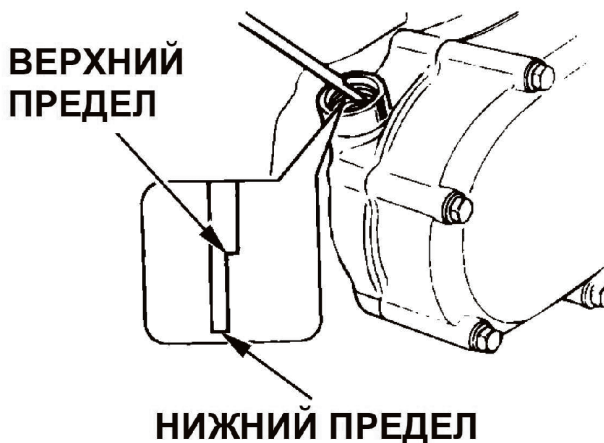
**ПОПАДАНИЕ СМАЗКИ НА РАБОЧИЕ ПОВЕРХНОСТИ ШКИВОВ ВАРИАТОРА НЕ ДОПУСКАЕТСЯ.**

Примечание: Если в процессе эксплуатации и обслуживания буксировщика появилась необходимость снять центробежный регулятор вариатора с вала двигателя, эту операцию рекомендуется производить, используя съёмник.

### 9 Редуктор с центробежным сцеплением. Проверка и обслуживание

#### 9.1 Проверка уровня масла

1. Выверните и снимите крышку/щуп маслозаливной горловины и протрите его.
2. Вставьте и вытащите крышку/щуп маслозаливной горловины, не проворачивая его в маслозаливном отверстии.
3. Проверьте уровень масла по метке на крышке/щупе маслозаливной горловины. Если уровень масла понижен, долейте рекомендуемое масло до верхней ограничительной метки на щупе.
4. Установите на место крышку/щуп маслозаливной горловины и прочно заверните его.



### 9.2 Замена масла

Слейте отработанное масло, пока редуктор теплый. Тёплое масло сливается быстро и полностью.

1. Разместите под картером редуктора подходящую ёмкость для сбора масла, затем снимите крышку/щуп маслосливной горловины, пробку маслосливного отверстия и шайбу.

2. Позвольте отработанному маслу полностью стечь, затем установите на место пробку маслосливного отверстия и шайбу, надежно затяните пробку маслосливного отверстия моментом 21 Н·м.



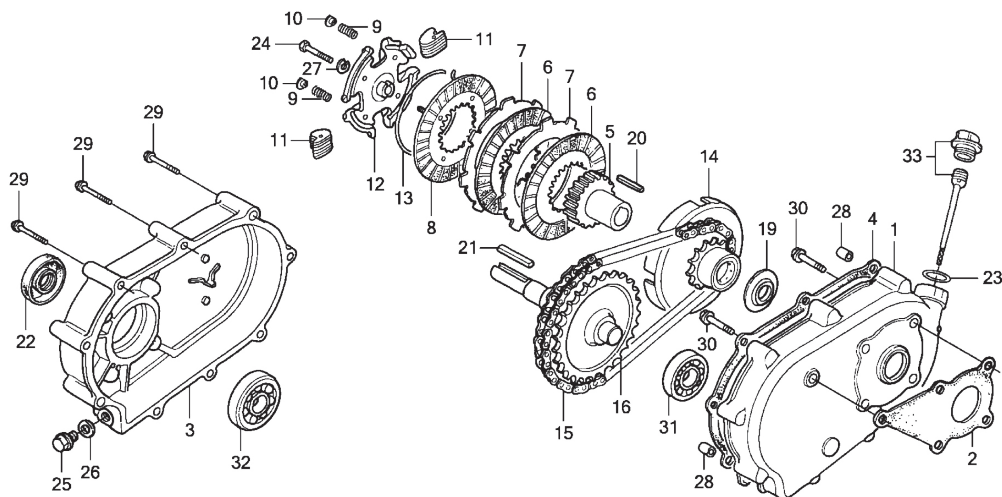
#### Примечание

ПОЖАЛУЙСТА, ИЗБАВЬТЕСЬ ОТ ОТРАБОТАННОГО МАСЛА ТАКИМ СПОСОБОМ, КОТОРЫЙ НЕ ПОВРЕДИТ ОКРУЖАЮЩЕЙ СРЕДЕ. МЫ РЕКОМЕНДУЕМ ВАМ ДОСТАВИТЬ ОТРАБОТАННОЕ МАСЛО В ЗАКРЫТОЙ ЁМКОСТИ В ВАШ МЕСТНЫЙ ЦЕНТР УТИЛИЗАЦИИ ОТХОДОВ ИЛИ СЕРВИСНУЮ СТАНЦИЮ ДЛЯ ПОВТОРНОЙ ПЕРЕРАБОТКИ. ПОЖАЛУЙСТА, ИЗБАВЬТЕСЬ ОТ ОТРАБОТАННОГО МАСЛА ТАКИМ СПОСОБОМ, КОТОРЫЙ НЕ ПОВРЕДИТ ОКРУЖАЮЩЕЙ СРЕДЕ. МЫ РЕКОМЕНДУЕМ ВАМ ДОСТАВИТЬ ОТРАБОТАННОЕ МАСЛО В ЗАКРЫТОЙ ЁМКОСТИ В ВАШ МЕСТНЫЙ ЦЕНТР УТИЛИЗАЦИИ ОТХОДОВ ИЛИ СЕРВИСНУЮ СТАНЦИЮ ДЛЯ ПОВТОРНОЙ ПЕРЕРАБОТКИ.

3. Установите мотобуксировщик так, чтобы палуба мотобуксировщика находилась горизонтально, заполните редуктор до верхней отметки на щупе рекомендуемым маслом (см. 9.3 на странице 18). Чтобы проверить уровень масла, вставьте и выньте щуп, не проворачивая его в маслосливной горловине.

#### Предупреждение!

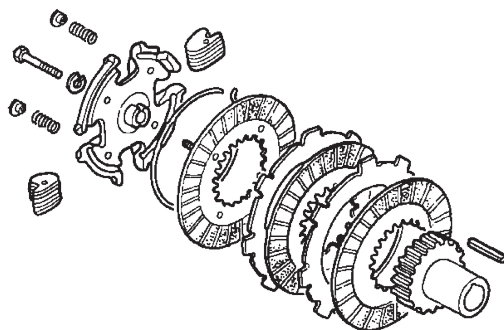
ОБЪЁМ МАСЛА В ТРАНСМИССИИ: 0,3 л



### 9.3.1 Схема редуктора с центробежным сцеплением

1. Корпус редуктора
2. Прокладка
3. Крышка корпуса редуктора
4. Прокладка крышки корпуса редуктора
5. Центральный вал сцепления
6. Диск сцепления
7. Пластина сцепления
8. Диск сцепления прижимной
9. Пружина сцепления
10. Стопорное кольцо пружины сцепления
11. Грузики сцепления
12. Корзина сцепления
13. Держатель грузов сцепления
14. Барабан сцепления
15. Цепь приводная 428
16. Вал ведомый со звездой
19. Шайба
20. Шпонка 5 мм
21. Шпонка 7x7x33 мм
22. Сальник
23. Резиновое уплотнительное кольцо
24. Болт шестигранный 8x35
25. Болт слива масла 12 мм
26. Шайба прокладка 12 мм
27. Шайба гроверная 8 мм
28. Направляющие 8x10
29. Болт фланцевый 6x25
30. Болт фланцевый 8x22
31. Подшипник радиальный 6205
32. Подшипник радиальный 6205
33. Щуп масляный

### 9.3.2 Проверка сцепления



Признаком неисправности центробежного сцепления служит проскальзывание под нагрузкой, повышенный нагрев корпуса редуктора (нельзя удержать рукой).

Толщина дисков сцепления 3,5 мм. Допустимый износ - до толщины 2,5 мм.

Толщина металлических пластин 1,5 мм. Износ металлических пластин не допускается.

Замените диски и пластины в случае износа.



### Запуск двигателя

Внимательно изучите Руководство по эксплуатации двигателя (раздел «Запуск двигателя»).

Пуск двигателя производите на горизонтально установленном буксировщике. Убедитесь, что вы находитесь на безопасном расстоянии от вращающихся частей буксировщика.

Запуск двигателя производите ручным стартёром, для чего:

- откройте топливный краник;
- закройте воздушную заслонку на карбюраторе (если двигатель горячий, то заслонку можно не закрывать);
- переведите кнопку «СТОП» на руле в положение «ВКЛ»;
- плавно потяните рукоятку стартёра до тех пор, пока не почувствуете сопротивление. Затем резко дёрните её на себя. Двигатель должен запуститься.

Не отпускайте резко рукоятку стартёра! Аккуратно возвратите её в исходное положение, чтобы избежать повреждения стартёра. Сразу после запуска двигателя на половину откройте воздушную заслонку и дайте прогреться двигателю в течение 1 - 2 минут. Затем откройте её полностью. Буксировщик готов к работе.

### Остановка двигателя

Плавно отпустите рычаг рукоятки газа до возврата его в крайнее положение. Переведите кнопку «СТОП» на руле в положение «ВЫКЛ». Закройте топливный краник.

**ЗАПРЕЩАЕТСЯ** останавливать двигатель закрыванием воздушной заслонки карбюратора!

### Обкатка буксировщика

Эксплуатацию и техническое обслуживание двигателя Вашего буксировщика в период обкатки производите в строгом соответствии с Руководством по эксплуатации двигателя.

Первые 20 моточасов работы являются периодом приработки деталей двигателя и трансмиссии буксировщика. Период до первого технического осмотра - 1 месяц. В этот период не допускается работа буксировщика с полной нагрузкой и, тем более, с перегрузкой.



**ВНИМАНИЕ**

**ПРИ НЕДОСТАТОЧНОЙ ИЛИ НЕКАЧЕСТВЕННОЙ ОБКАТКЕ ДВИГАТЕЛЯ И ТРАНСМИССИИ ЗНАЧИТЕЛЬНО СОКРАЩАЕТСЯ СРОК СЛУЖБЫ БУКСИРОВЩИКА!**

**Работа с буксировщиком**

1. Запустите и прогрейте двигатель.
2. Займите устойчивое и удобное положение в волокуше.
3. Для начала движения воздействием на рычаг рукоятки газа плавно увеличивайте обороты двигателя.
4. Достигнув желаемой скорости, старайтесь поддерживать равномерное движение.
5. Для остановки буксировщика плавно уменьшите скорость движения до минимальной и остановите двигатель согласно инструкции по остановке двигателя, указанной ранее.
6. Не нажимайте необоснованно резко на рычаг газа для увеличения скорости и не отпускайте резко рычаг газа при остановках.

## УСТРАНЕНИЕ НЕИСПРАВНОСТЕЙ

Характерные неисправности двигателя и методы их устранения изложены в Руководстве по эксплуатации двигателя.

Характерные неисправности буксировщика, признаки их проявления и методы устранения приведены в табл. 2.

Таблица 2.

<b>Признаки Внешнего проявления неисправности</b>	<b>Вероятная причина</b>	<b>Метод устранения</b>
Буксировщик перемещается неравномерно, рывками, временами слышны посторонние металлические звуки.	<ol style="list-style-type: none"><li>1. Звёздочки цепных передач расположены не в одной плоскости.</li><li>2. Недостаточное натяжение приводных цепей.</li><li>3. Предельный износ звездочек цепных передач</li></ol>	<ol style="list-style-type: none"><li>1. Установить звёздочки в одной плоскости согласно разд.7.</li><li>2. Отрегулировать натяжение цепей согласно разд.7.</li><li>3. Заменить звёздочки</li></ol>
Слышен металлический хруст, гул.	<ol style="list-style-type: none"><li>1. Повреждение подшипников.</li><li>2. Чрезмерное натяжение приводных цепей.</li></ol>	<ol style="list-style-type: none"><li>1. Заменить подшипники.</li><li>2. Отрегулировать натяжение цепей согласно разд.7.</li></ol>
Двигатель не развивает максимальные обороты, а передвижение затруднено.	Чрезмерное натяжение гусеницы.	Отрегулировать натяжение гусеницы согласно разд.7

Предпродажная подготовка и техническое обслуживание буксировщика в течение гарантийного срока проводятся в сервисном центре уполномоченного дилера согласно приложению к настоящему Руководству или торгующей организацией.

Техническое обслуживание двигателя проводите согласно Руководству по эксплуатации двигателя.

### **Текущее обслуживание буксировщика.**

Перед каждой поездкой проверяйте:

- надёжность крепления деталей и узлов буксировщика и при необходимости производите затяжку резьбовых соединений и контроль моментов затяжек;
- наличие утечек масла и топлива.

В случае обнаружения утечки масла, устраните её и добавьте масла до требуемого уровня. В случае обнаружения утечки топлива устраните её, при необходимости долейте топлива в бак и только после этого можете запустить двигатель

- натяжку цепи;
  - работу тросика газа (плавность хода);
  - крепление саней-волокуш к буксировщику;
  - наличие ЗИП, входящих в комплектацию или приобретаемых отдельно (свечной ключ, ключи гаечные 10, 12, 13, отвертки крестовая и прямая, плоскогубцы, запасная свеча, запасная цепь с замком цепи, WD-40 или силиконовая смазка, вкладыши в трансмиссию пластиковые - 3 шт., масло)
- Техническое обслуживание буксировщика через каждые 3 месяца или 50 моточасов.

Проверьте уровень масла в картере двигателя и при необходимости долейте масла.

Произведите контролируемую затяжку болтов ходовой части. Момент затяжки должен быть 29 - 39 Нм.

Произведите контролируемую затяжку гаек резьбового соединения платформы и ходовой части буксировщика. Момент затяжки должен быть 20-25 Нм. Затяжка гаек должна быть произведена специальным динамометрическим ключом, с помощью которого проверяется момент затяжки болтов.

### **Проверьте и при необходимости отрегулируйте:**

- натяжение гусеницы;
- расположение звёздочек цепной передачи в одной плоскости;
- натяжение цепи.

Смажьте моторным маслом приводную цепь.

Очистите или замените воздушный фильтр двигателя.

Смажьте тросик газа, для чего под оболочку тросика закапайте 5-10 капель синтетического моторного масла и несколько раз нажмите на рычаг газа.

### Техническое обслуживание буксировщика в начале каждого сезона.

Замените масло в картере двигателя.

Проверьте и при необходимости замените подшипники ходовой части и вала ведомого шкива вариатора (промежуточного вала).

Проверьте и при необходимости замените амортизаторы крепления плиты двигателя.

Очистите топливный бак и топливный фильтр двигателя.

Проверьте и при необходимости замените топливный шланг двигателя.

Очистите или замените воздушный фильтр двигателя.

Проведите все проверки и регулировки согласно разделу 7.

Смажьте моторным маслом приводные цепи.

Запустите двигатель, прогрейте его до рабочих температур, проверьте обороты холостого хода и при необходимости их отрегулируйте.



### ВНИМАНИЕ

Если вы не имеете необходимых инструментов или не чувствуете себя достаточно квалифицированным, проводите техническое обслуживание и ремонт буксировщика в сервисном центре уполномоченного дилера.

Буксировщик храните в сухом проветриваемом помещении или на улице под навесом в водонепроницаемом чехле.

### **Кратковременное хранение буксировщика (до 1 месяца):**

- слейте топливо из бака;
- очистите буксировщик от загрязнений, следов масла и топлива;
- смажьте моторным маслом приводные цепи.

### **Длительное хранение буксировщика (более одного месяца):**

- выполните работы, предусмотренные Руководством по эксплуатации двигателя(см. раздел «Правила хранения»);
- выполните работы, предусмотренные для кратковременного хранения буксировщика;
- ослабьте натяжение гусеничной ленты;
- смажьте консервационным маслом все детали буксировщика, не имеющие лакокрасочного покрытия, а также места с нарушенным лакокрасочным покрытием. Данная консервация обеспечивает сохранность буксировщика до 12 месяцев при условии соблюдения правил хранения. По истечении 12 месяцев при продолжении хранения проведите переконсервацию буксировщика, для чего:
  - удалите с узлов и деталей консервационную смазку чистой ветошью, смоченной в бензине;
  - замените масло в двигателе;
  - вытяните полностью 10-15 раз шнур стартера двигателя;
  - протрите буксировщик чистой сухой ветошью;
  - выполните работы, предусмотренные для длительного хранения буксировщика.

## ТРАНСПОРТИРОВАНИЕ

Для транспортирования буксировщика на любом виде транспорта слейте топливо из бака и масло из картера двигателя.

При проведении погрузочно-разгрузочных работ буксировщик должен находиться в горизонтальном положении.

Переносите буксировщик вдвоём, удерживая его за платформу над гусеницей.

При перевозке буксировщика обеспечьте его надёжную фиксацию для предотвращения механических повреждений.



**ЗАПРЕЩАЕТСЯ**

Транспортирование буксировщика в ёмкостях или таре из-под угля, песка, извести, соли, других сыпучих веществ, а также из-под химических продуктов;

Транспортирование буксировщиков друг на друге без специальной тары.

Изготовитель гарантирует соответствие буксировщика требованиям действующих технических условий при соблюдении потребителем правил транспортирования, хранения и эксплуатации буксировщика.

Гарантийный срок эксплуатации двигателя Sharmax 2 года

Гарантийный срок хранения в заводской упаковке -12 месяцев со дня приёмки буксировщика ОТК производителя.

Гарантийный срок эксплуатации - 2 года со дня продажи буксировщика.

Гарантийный срок эксплуатации двигателя Lifan 1 год

Производитель обязуется в течение гарантийного срока безвозмездно ремонтировать или заменять вышедшие из строя детали, узлы и буксировщика в целом, кроме расходных материалов, если в течение указанного срока будет обнаружено их несоответствие требованиям конструкторской и технологической документации, или неисправность буксировщика произошла по вине Производителя.

Если по результатам исследований причин неисправности буксировщика будет установлено отсутствие вины Производителя, то все затраты, понесённые Производителем при проведении экспертизы, оплачивает Потребитель.

Обмен неисправных буксировщиков, вышедших из строя в период гарантийного срока, расторжение договора купли - продажи осуществляются в соответствии с Федеральным законом РФ «О защите прав потребителя».

Изготовитель не несёт ответственности по гарантии, если:

- истёк гарантийный срок хранения или эксплуатации;
- буксировщик не прошёл предпродажную подготовку и техническое обслуживание в сервисном центре уполномоченного дилера согласно приложению А к руководству;
- предъявленный буксировщик разукомплектован;
- не предъявлено настоящее Руководство или в нём отсутствуют отметки ОТК Производителя и торгующей организации (штамп и дата продажи);
- не совпадают номера буксировщика и двигателя с номерами, указанными в настоящем Руководстве;
- буксировщик использовался не по назначению;
- Потребитель дорабатывал детали буксировщика или заменял их деталями, не предусмотренными конструкцией;
- буксировщик вышел из строя по вине Потребителя в результате несоблюдения требований Руководства по эксплуатации, небрежного с ним обращения или нанесения буксировщику механических повреждений. Расходными материалами буксировщика являются: приводные цепи, ремни, свеча зажигания, лампа фары.

Изготовитель не принимает в ремонт и не обменивает отдельные детали и узлы буксировщика, а также буксировщик в целом, не очищенные от загрязнений.



## СВИДЕТЕЛЬСТВО О ПРИЁМКЕ

Торговая марка: «SHARMAX»

Производитель: Россия

Сайт: <http://sharmax.com>

электронная почта: [info@globaldrive.ru](mailto:info@globaldrive.ru)

POWERED BY SHARMAX

Внешний вид товара или аксессуаров на упаковке может не совпадать с внешним видом содержимого.

Модель	
Серийный номер	
Продавец	
ФИО и подпись лица, осуществившего продажу	<hr/> <i>Фамилия, инициалы</i> <span style="float: right;"><i>Подпись</i></span>

МП Дата продажи \_\_\_\_\_ 20\_\_\_\_ г.

*Печать торгующей организации*

Покупая мотобуксировщик SHARMAX, я ознакомлен и согласен со всеми условиями (в том числе гарантийными), прописанными в данном Руководстве пользователя.

\_\_\_\_\_/\_\_\_\_\_  
*ФИО и подпись покупателя*

Предоставляйте этот раздел инструкции Вашему дилеру каждый раз, при обслуживании мотобуксировщика. Для получения гарантийного ремонта, необходимо предъявить дилеру данную страницу руководства пользователя с данными о своевременно выполненном техническом обслуживании.

Дата	Дилер	Перечень заменённых (отремонтированных) узлов	Техник	Комментарии

## ПРИЛОЖЕНИЕ А

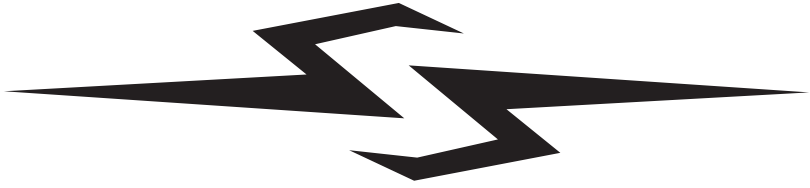
Таблица технического обслуживания (ТО) буксировщика Sharmax в сервисном центре уполномоченного дилера или торгующей организации

		Пред-продажная подготовка	ТО1 после 1-го месяца или 20-ти часов работы	ТО2 В начале сезона
Моторное масло	Залить рекомендованное.	X		
	Замена.		X	X
Гусеница	Проверить и отрегулировать натяжение гусеницы.	X	X	X
Оси ходовой части	Проверить расстояние между осями и при необходимости отрегулировать.	X	X	X
Цепная передача	Проверить расположение звёздочек передачи в одной плоскости и при необходимости отрегулировать натяжение цепи.	X	X	X
Вариатор	Проверить расположение шкивов вариатора в поперечном направлении и при необходимости отрегулировать.	X		X
ДВИГАТЕЛЬ	Запустить двигатель, прогреть до рабочих температур. Проверить обороты холостого хода и при необходимости отрегулировать.	X		X
Тросик газа	Проверить лёгкость перемещения в оболочке тросика газа. Смазать тросик.	X	X	X
Подшипники ходовой части	Проверить и при необходимости заменить.			X
Подшипники промежуточного вала	Проверить и при необходимости заменить.			X
ГБЦ Двигателя	Проверить и при необходимости затянуть , моментом 3 кг/см3.		X	X
Топливный бак и топливный фильтр	Очистить .			X
Топливный шланг	Проверить и при необходимости заменить.			X
Воздушный фильтр	Проверить и очистить воздушный фильтр, при необходимости заменить.		X	X









# SHARMAX

POWER

